



CO
DI
CE
TE
CO



LA NOSTRA MISSION



Siamo un'impresa dell'energia.

Sosteniamo concretamente una transizione energetica socialmente equa,

con l'obiettivo di preservare il nostro pianeta

e promuovere l'accesso alle risorse energetiche in maniera efficiente e sostenibile per tutti.

Fondiamo il nostro lavoro sulla passione e l'innovazione.

Sulla forza e lo sviluppo delle nostre competenze.

Sulle pari dignità delle persone, riconoscendo la diversità come risorsa fondamentale per lo sviluppo dell'umanità.

Sulla responsabilità, integrità e trasparenza del nostro agire.

Crediamo nella partnership di lungo termine con i Paesi e le comunità che ci ospitano per creare valore condiviso duraturo.



L'Agenda 2030 per lo Sviluppo Sostenibile delle Nazioni Unite, presentata a settembre 2015, identifica i 17 Sustainable Development Goals (SDGs) che rappresentano obiettivi comuni di sviluppo sostenibile sulle complesse sfide sociali attuali. Tali obiettivi costituiscono un riferimento importante per la comunità internazionale e per Eni nel condurre le proprie attività nei Paesi in cui opera.

L'associazione dei contenuti del Codice Etico con gli SDG è stata effettuata prendendo in considerazione il documento "Business reporting on the SDGs - An Analysis of the Goals and Targets" (pubblicato da GRI e da UN Global Compact)



Approvato dal CdA di Eni SpA
il 18 marzo 2020

IL NOSTRO IMPEGNO

Eni è impegnata ad assicurare il rispetto dei Diritti Umani internazionalmente riconosciuti nelle proprie attività e in quelle dei partner commerciali, in linea con i **Principi Guida delle Nazioni Unite su Imprese e Diritti Umani (UNGP)** e con le **Linee Guida OCSE per le Imprese Multinazionali**.

L'impegno di Eni a rispettare i Trattati e gli Standard internazionali in materia di Diritti Umani è espresso nella **Dichiarazione Eni sul rispetto dei diritti umani** ed è inoltre integrato in altri documenti fondamentali del sistema normativo interno della società. L'approccio di Eni ai Diritti Umani è inoltre confermato nell'**Accordo Quadro Globale** sulle Relazioni Industriali a livello internazionale e sulla **Responsabilità Sociale d'Impresa** rinnovato nel 2019 e nel rispetto dei **Voluntary Principles on Security & Human Rights**.

Eni è determinata a contribuire positivamente al raggiungimento dei Sustainable Development Goals, sostiene una **transizione energetica low carbon e socialmente equa** ed è tra i firmatari del Paris Pledge sostenendo gli obiettivi contenuti nell'**Accordo di Parigi**.



INDICE

INTRODUZIONE

I valori che guidano le nostre scelte	5
Le nostre responsabilità	6

RICONOSCIAMO E TUTELIAMO IL VALORE DI TUTTE LE NOSTRE PERSONE

Promuoviamo la salute e la sicurezza delle nostre persone	12
Sosteniamo la creazione di un ambiente di lavoro etico	14
Riconosciamo il ruolo delle diversità e incentiviamo la cultura della pluralità	16
Valorizziamo la professionalità delle nostre persone	17

INSTAURIAMO RELAZIONI RESPONSABILI CON I NOSTRI STAKEHOLDER

Gestiamo in modo responsabile le relazioni con fornitori, partner commerciali e industriali	20
Gestiamo in modo trasparente le relazioni con i clienti e i consumatori	21
Creiamo valore in modo etico per i nostri azionisti	22
Cooperiamo in maniera trasparente con autorità e istituzioni	23
Collaboriamo con le comunità in cui operiamo per creare valore condiviso	24



CI IMPEGNIAMO PER CONTRASTARE I CAMBIAMENTI CLIMATICI E I LORO EFFETTI

Supportiamo una transizione energetica socialmente equa	28
Salvaguardiamo l'ambiente e ottimizziamo l'uso delle risorse energetiche	29

OPERIAMO CON INTEGRITÀ

Preveniamo e gestiamo i conflitti di interesse	32
Contrastiamo la corruzione	34
Assicuriamo ai nostri stakeholder la trasparenza e la correttezza delle informazioni	36
Operiamo sui mercati con lealtà e correttezza e nel rispetto delle regole	37
Tuteliamo il diritto alla privacy di tutti i nostri stakeholder	38

RISPETTIAMO E PROTEGGIAMO LE RISORSE DELLA NOSTRA AZIENDA

Utilizziamo correttamente gli asset aziendali	42
Tuteliamo le informazioni aziendali e la proprietà intellettuale	43
Tuteliamo la nostra reputazione	44

MECCANISMI DI ATTUAZIONE

	46
--	----

I VALORI CHE GUIDANO LE NOSTRE SCELTE

I nostri valori raccontano chi siamo, in cosa crediamo, guidano le nostre azioni, caratterizzano il nostro impegno e indirizzano il comportamento nostro e di chi interagisce con noi.

I VALORI	APPROCCIO
Integrità	Svolgiamo le nostre attività quotidiane con responsabilità, equità, correttezza e buona fede, rispettando le normative di fonte interna ed esterna.
Rispetto e tutela dei Diritti Umani	Operiamo nel rispetto della dignità delle persone e dei Diritti Umani e richiediamo lo stesso impegno a tutti i nostri partner. Assicuriamo un ambiente di lavoro inclusivo che valorizzi l'unicità e la diversità quali risorse fondamentali per lo sviluppo dell'umanità.
Trasparenza	Siamo attenti alle esigenze e alle aspettative dei nostri stakeholder. Ci impegniamo in un dialogo continuo con i nostri interlocutori, informandoli in modo chiaro, completo e veritiero, consapevoli che la condivisione di obiettivi e risultati è fondamentale per massimizzare il valore e ridurre i rischi d'impresa.
Promozione dello sviluppo	Lavoriamo per sostenere un accesso alle risorse energetiche efficiente e sostenibile e che tuteli i fabbisogni delle generazioni future, nel rispetto dei Diritti Umani, dell'ambiente e della società nel suo complesso. Favoriamo uno sviluppo inclusivo che possa generare valore condiviso e duraturo in tutti i territori in cui operiamo lavorando a fianco delle comunità.
Eccellenza operativa	Garantiamo l'efficienza e l'integrazione delle nostre attività, minimizzando i rischi e creando opportunità lungo l'intero ciclo del valore.
Teamwork e collaborazione	Lavoriamo con passione, crediamo nello spirito di squadra e valorizziamo le capacità di ognuno. Riconosciamo la collaborazione come elemento fondante per costruire relazioni solide e durature, attraverso le quali poter esprimere il nostro potenziale e raggiungere gli obiettivi aziendali.
Innovazione	Crediamo che l'innovazione sia alla base della crescita personale e aziendale. Ci impegniamo ad acquisire competenze tecnologiche d'avanguardia per sviluppare idee innovative e migliorare le nostre attività quotidiane, contribuendo al progresso della società civile in termini di maggior sicurezza e minor impatto ambientale.

LE NOSTRE RESPONSABILITÀ

Il Codice Etico è ispirato da un ideale di cooperazione tra le persone, nel rispetto del ruolo di ciascuno, e costituisce una guida nel prendere decisioni e compiere azioni coerenti con la cultura della responsabilità, della legalità, della trasparenza e della creazione di valore di lungo termine per tutti i nostri interlocutori, contribuendo allo sviluppo sostenibile.

DESTINATARI DEL CODICE ETICO

Il Codice Etico si rivolge ai membri degli organi sociali di amministrazione e controllo e ai dipendenti di Eni (di seguito "Persone di Eni"), e a qualunque terza parte che collabori o lavori in nome o per conto o nell'interesse di Eni. Il Codice si applica quindi a tutti noi, in quanto destinatari, ovunque operiamo e in qualunque modo contribuiamo a creare valore per l'azienda.

Comprendere, adottare e diffondere il Codice Etico non solo rafforza i nostri valori declinati in principi, impegni e comportamenti, ma contribuisce a orientare la missione strategica di Eni quale "impresa dell'energia". Ci assumiamo la responsabilità di conoscere e rispettare i principi e i contenuti del Codice Etico, e gli strumenti normativi in cui questi vengono esplicitati e che regolano le nostre attività. Gli amministratori e il management di Eni si impegnano a dare concretezza ai principi e ai contenuti del Codice, dando sempre l'esempio e facendosi carico delle responsabilità verso l'interno e verso l'esterno, rafforzando la fiducia, la coesione e lo spirito di gruppo.

In nessun modo la convinzione di agire a vantaggio o nell'interesse di Eni può giustificare, nemmeno in parte, l'adozione di comportamenti in contrasto con i principi e i contenuti del Codice Etico.





► **COME DESTINATARI DEL CODICE ETICO:**

- Agiamo in modo professionale ed etico nel rispetto dei principi del Codice stesso.
- Siamo un esempio per gli altri nell'operare responsabilmente.
- Identifichiamo i principali rischi di violazione del Codice Etico e ci adoperiamo al fine di evitare comportamenti impropri, illegali o non etici.
- Conserviamo adeguata documentazione delle attività svolte, al fine di consentirne sempre la tracciabilità e la verificabilità.

► **COME PERSONE DI ENI:**

- Sensibilizziamo ogni persona con cui lavoriamo affinché conosca e rispetti il Codice Etico.
- Chiediamo consiglio al nostro responsabile o alla Funzione Compliance Integrata in caso di dubbi interpretativi sui principi del Codice Etico e sui comportamenti che ne derivano.
- Dedichiamo la massima attenzione agli strumenti di formazione messi a nostra disposizione.

► **SE ABBIAMO COLLABORATORI:**

- Assicuriamo che rispettino il Codice Etico e le leggi applicabili, anche attraverso la partecipazione ad attività di formazione adeguate, e li supportiamo nell'applicazione del Codice stesso.
- Prestiamo attenzione a possibili rischi di violazione del Codice Etico e incoraggiamo i nostri collaboratori a segnalare tempestivamente qualsiasi potenziale violazione.
- Adottiamo azioni coerenti e appropriate, nell'ambito delle nostre competenze, per far fronte a violazioni effettive o potenziali del Codice Etico.

COSA CI ASPETTIAMO DA CHI LAVORA CON NOI

Ci impegniamo, come Eni, a garantire legalità, trasparenza, equità e onestà in tutte le nostre attività e a creare valore nel lungo termine per tutti i nostri stakeholder. Ci aspettiamo quindi che i nostri interlocutori adottino un comportamento altrettanto socialmente responsabile e sviluppino adeguati programmi e presidi etici, coerenti con i principi e i comportamenti presentati nel nostro Codice Etico. Ci riserviamo il diritto di adottare misure appropriate nei confronti di quei soggetti che non dovessero soddisfare le nostre aspettative e non agiscano in coerenza con i principi del Codice.

COME COMPORTARSI IN SITUAZIONI DI INCERTEZZA

Il Codice Etico non può fornire raccomandazioni specifiche per ogni situazione. Quando siamo incerti o ci sentiamo particolarmente sotto pressione nel prendere una decisione, impariamo a farci le domande giuste.

IMPARIAMO A FARE LE DOMANDE GIUSTE

- ▶ Quello che sto facendo è lecito?
- ▶ Sto osservando i valori e principi del Codice Etico di Eni?
- ▶ Il mio comportamento è in linea con le procedure aziendali?
- ▶ Sto tenendo un comportamento corretto?
- ▶ Sarei a mio agio se le mie azioni fossero rese di dominio pubblico?

Se la risposta anche ad una sola di queste domande è "No" o se abbiamo un dubbio sulla legittimità di una nostra azione o sull'applicazione di un principio del Codice Etico, di una politica o di uno standard di comportamento, dobbiamo fermarci e chiedere consiglio attraverso il canale più appropriato. Esprimere dubbi e fare domande ci aiuta a gestire correttamente le situazioni e a risolvere eventuali problemi.


IN CASO DI DUBBI O DOMANDE, A CHI POSSIAMO RIVOLGERCI

Al nostro responsabile ▶ Il nostro responsabile può rispondere ai nostri dubbi o domande?

A un altro responsabile ▶ Un altro responsabile o superiore può rispondere ai nostri dubbi o domande?

Alla Compliance Integrata ▶ Se non sappiamo a chi rivolgerci, la funzione Compliance Integrata è a disposizione per ogni supporto interpretativo sui contenuti del Codice.



A woman with blonde hair, wearing a teal t-shirt and a yellow lanyard, is smiling and looking down at a table. She is surrounded by various items including a blue water bottle, a glass of water, a smartphone, and several colorful sticky notes. In the background, other people are visible, some wearing lanyards, and a sign with the word "ROME" is partially visible. The scene appears to be a professional event or conference.

Consideriamo le **persone** il punto di partenza e il fine ultimo di ogni nostra azione. Per questo lavoriamo impegnandoci a garantire la **salute e la sicurezza** di ciascuno di noi e di chi ci sta intorno. Costruiamo ogni giorno un ambiente di lavoro libero da ogni forma di discriminazione o molestia, basato su condizioni di lavoro dignitose, sul **dialogo aperto** e sulla **valorizzazione delle diversità**, consapevoli che **dedizione e spirito di squadra** sono elementi fondamentali per raggiungere l'**eccellenza operativa**. Ci impegniamo a sviluppare il **talento** e investiamo nel **potenziale** dei nostri collaboratori, supportando e diffondendo la cultura dell'**innovazione e del cambiamento**.



**PER
SO
NE**

**RICONOSCIAMO
E TUTELIAMO
IL VALORE DI TUTTE
LE NOSTRE PERSONE**

Wi-Fi ACCESS.
network.
Salone delle Fontane
Guest
Salone2019
password

FOOD

PROMUOVIAMO LA SALUTE E LA SICUREZZA DELLE NOSTRE PERSONE



Vogliamo che ogni attività sia svolta in sicurezza, intesa come Safety e Security. Rispettiamo i più alti **standard internazionali in materia di salute e di sicurezza**, le specifiche normative e i regolamenti dei Paesi in cui operiamo. Puntiamo al **miglioramento continuo e responsabilizziamo tutti i livelli aziendali**, per assicurare una gestione basata sui principi di **precauzione, prevenzione, protezione e gestione del rischio**.

DUBBI E SOLUZIONI

Il Committente dei lavori organizza la riunione di coordinamento tra ditte appaltatrici per avviare i lavori di manutenzione di un impianto. Lavoro in una delle ditte appaltatrici, ma non ritengo necessario presenziare avendo chiare le attività a me assegnate. È proprio necessaria la mia partecipazione alla riunione?

Sì, la partecipazione è comunque necessaria da parte di tutti i contrattisti anche al fine di coordinarsi tra loro e mitigare i rischi di interferenza.

LO SAPEVI CHE...

Con il termine "security" si fa riferimento alle attività volte a prevenire, fronteggiare e superare gli eventi che possono verificarsi a seguito di azioni prodotte di norma da terzi, terroristiche, criminali o comunque illecite, che espongono le persone e i beni (materiali e immateriali) della Società a potenziali effetti lesivi e/o dannosi. Quando l'evento di security ha un'efficacia prolungata nel tempo (es. sequestro di persona), lo stesso si trasforma in una emergenza.

PER QUESTO:

predisponiamo idonei **strumenti di prevenzione e protezione** da ogni comportamento colposo o doloso, anche di terzi, che potrebbe provocare danni diretti o indiretti alle Persone di Eni e/o alle risorse materiali e immateriali dell'azienda, aggiornando periodicamente le metodologie di lavoro in tema di prevenzione e utilizzando le migliori tecnologie e pratiche di protezione disponibili

non assumiamo comportamenti illeciti o pericolosi e segnaliamo ogni situazione che possa rappresentare un pericolo non adeguatamente presidiato

prevediamo tempi di lavoro e periodi di riposo nel rispetto della normativa applicabile e in linea con gli standard internazionali di riferimento

diffondiamo una cultura della salute e della sicurezza che costituisce per noi impegno costante

informiamo in modo chiaro e trasparente le nostre persone, la collettività e i nostri partner sulle necessarie misure preventive e protettive da attuare, per eliminare (e quando questo non è possibile, mitigare) i rischi e le criticità dei processi e delle attività in cui sono coinvolti



LE NORMATIVE ENI FONDAMENTALI

- > Documenti pubblici: Policy "L'integrità nelle nostre operations", accordo "Quadro Globale sulle Relazioni Industriali a livello internazionale e sulla responsabilità sociale dell'impresa"
- > Documenti interni: MSG "HSE", MSG "Security"

SOSTENIAMO LA CREAZIONE DI UN AMBIENTE DI LAVORO ETICO



Crediamo nelle nostre persone come elemento fondamentale per il successo dell'azienda. Garantiamo un **ambiente di lavoro libero da ogni forma di discriminazione o prevaricazione**, in cui ci rispettiamo e supportiamo reciprocamente per sviluppare appieno il nostro potenziale.

PER QUESTO:

stabiliamo relazioni lavorative caratterizzate da **correttezza, eguaglianza, non discriminazione, attenzione e rispetto per la dignità della persona**. Comuniciamo pareri e obiezioni in modo appropriato e rispettoso, rifiutiamo qualsiasi comportamento che costituisca violenza fisica o psicologica, costrizione, molestia, bullismo o atteggiamento comunque riconducibile a pratiche di mobbing e di molestia

vietiamo qualsiasi tipologia di molestia di carattere sessuale comunque realizzata e, nonostante la definizione legale di molestie vari a seconda della giurisdizione, consideriamo comunque inaccettabile e vietato qualsiasi atteggiamento o comportamento che possa creare disagio o incutere timore nell'altra persona

rifiutiamo ogni forma di lavoro forzato e/o minorile

rispettiamo i diritti dei lavoratori e le libertà sindacali, quali in particolare la libertà di associazione e la contrattazione collettiva, anche attraverso un dialogo responsabile e costruttivo con le organizzazioni a tutela del lavoro che favorisce un clima di reciproco rispetto in coerenza con i principi di correttezza, trasparenza e partecipazione

promuoviamo le pari opportunità, in particolare tra i generi, per ogni dipendente o candidato. Garantiamo processi di valutazione basati su criteri di merito, competenza e trattamenti equi in relazione al ruolo, all'impegno e ai risultati raggiunti

promuoviamo un ambiente di lavoro sano e sicuro: pertanto, nel corso della prestazione lavorativa, vietiamo l'uso, la presenza o la distribuzione di sostanze stupefacenti, non accettiamo sostanze alcoliche se non esplicitamente autorizzate e non fumiamo nei luoghi di lavoro se non ove consentito

Per molestia si intendono tutte le azioni e le espressioni verbali e visive che risultino denigratorie e offensive o comunque riferite alle caratteristiche della persona (sesso, etnia, nazionalità, religione, appartenenza politica, diversità mentale e fisica, orientamento sessuale, condizione di salute, età e qualsiasi altro dato personale). Le molestie a carattere sessuale possono essere rappresentate, a titolo esemplificativo e non esaustivo da: avances verbali o scritte, offerta di vantaggi lavorativi in cambio di favori sessuali, proposte di appuntamenti o contatti fisici non graditi, atteggiamenti ritorsivi o minacciosi a fronte di rifiuti ad avances o denunce in tale ambito, commenti espliciti, ammiccanti, gestuali o denigratori a sfondo sessuale e sull'aspetto fisico, così come barzellette, irrisioni, immagini o testi di tale natura.



DUBBI E SOLUZIONI

Da quando il mio responsabile ha esplicitato il proprio orientamento sessuale e la relazione con il proprio compagno, è diventato oggetto di sottintesi messaggi e battute derisorie da parte di alcuni colleghi. A sua insaputa circolano commenti, allusioni e soprannomi inappropriati che, oltre ad essere offensivi, stanno rovinando il clima e la collaborazione in ufficio. Cosa devo fare?

Eni si impegna a creare un ambiente di lavoro rispettoso delle differenze e privo di qualsiasi tipo di discriminazione, segnala la circostanza al tuo responsabile e in ogni caso alla funzione Risorse Umane.

LE NORMATIVE ENI FONDAMENTALI

- > Documenti pubblici: Policy "Le nostre persone", "Dichiarazione sul rispetto dei diritti umani", Accordo "Quadro Globale sulle Relazioni Industriali a livello internazionale e sulla responsabilità sociale dell'impresa"
- > Documenti interni: MSG "Risorse Umane", MSG "HSE"

RICONOSCIAMO IL RUOLO DELLE DIVERSITÀ E INCENTIVIAMO LA CULTURA DELLA PLURALITÀ



Consideriamo la pluralità e la diversità fonti di arricchimento e risorse per lo sviluppo dell'umanità. Rispettiamo e valorizziamo l'apporto esclusivo di ciascun individuo alla nostra azienda, impegnandoci a creare un **ambiente di lavoro inclusivo** che rispetti la dignità di ognuno di noi, tenendo in considerazione il contributo di ciascuno e riconoscendo **la forza delle differenze**.

PER QUESTO:

- assumiamo comportamenti che veicolano e rafforzano i valori della diversità, evitando e censurando qualsiasi forma di discriminazione
- sosteniamo modelli organizzativi che valorizzino la cooperazione tra persone provenienti da culture, prospettive ed esperienze differenti
- adottiamo misure (formative, comunicative, comportamentali e operative) che contribuiscano a far evolvere la cultura interna verso modelli estensivi di inclusione attiva di tutte le diversità



LE NORMATIVE ENI FONDAMENTALI

- > Documenti pubblici: Policy "Le nostre persone", Policy "La sostenibilità"
- > Documenti interni: MSG "Impresa responsabile e sostenibile", MSG "Risorse Umane"

VALORIZZIAMO LA PROFESSIONALITÀ DELLE NOSTRE PERSONE



Consideriamo le **competenze delle nostre persone**, a tutti i livelli, **fondamentali per l'eccellenza operativa**. Promuoviamo lo sviluppo di una cultura basata sulla **diffusione delle conoscenze**, che valorizzi i comportamenti e i contributi di ognuno. Crediamo nel potere della **condivisione, dello scambio di idee e del confronto**, per creare quella fondamentale sinergia che caratterizza il lavoro di squadra e dà origine a risultati di eccellenza.



PER QUESTO:

crediamo nella **formazione** come strumento per l'arricchimento delle persone, per la diffusione dei valori etici e per il rafforzamento di una corporate identity comune; crediamo che Education & Training siano alla base dell'integrazione organizzativa e della promozione del cambiamento: tutti noi contribuiamo attivamente ai processi di knowledge management per stimolare la ricerca di soluzioni innovative

riconosciamo alle nostre persone una **remunerazione congrua** alle responsabilità acquisite e al contributo fornito, nel rispetto dei riferimenti normativi e contrattuali applicabili e in linea con i livelli retributivi dei mercati di riferimento: **equità, meritocrazia, cura della persona e non discriminazione** sono gli elementi fondamentali dei nostri sistemi di compensation&benefits

supportiamo e promuoviamo la **mobilità e lo sviluppo internazionale**, intesi come momenti ed esperienze importanti nella crescita professionale e personale di ognuno di noi

🔍 DUBBI E SOLUZIONI


Credo che la mia professionalità potrebbe crescere con una esperienza all'estero. Cosa potrei fare per saperne di più?

Eni supporta e promuove la **mobilità e lo sviluppo internazionale**, intesi come momenti ed esperienze importanti nella crescita professionale e personale di ognuno di noi.

Segnala il tuo interesse al tuo responsabile e alla funzione Risorse Umane, per approfondire opportunità esistenti all'estero in coerenza con il tuo profilo professionale.

LE NORMATIVE ENI FONDAMENTALI

- > Documenti pubblici: Policy "Le nostre persone"
- > Documenti interni: MSG "Risorse Umane"



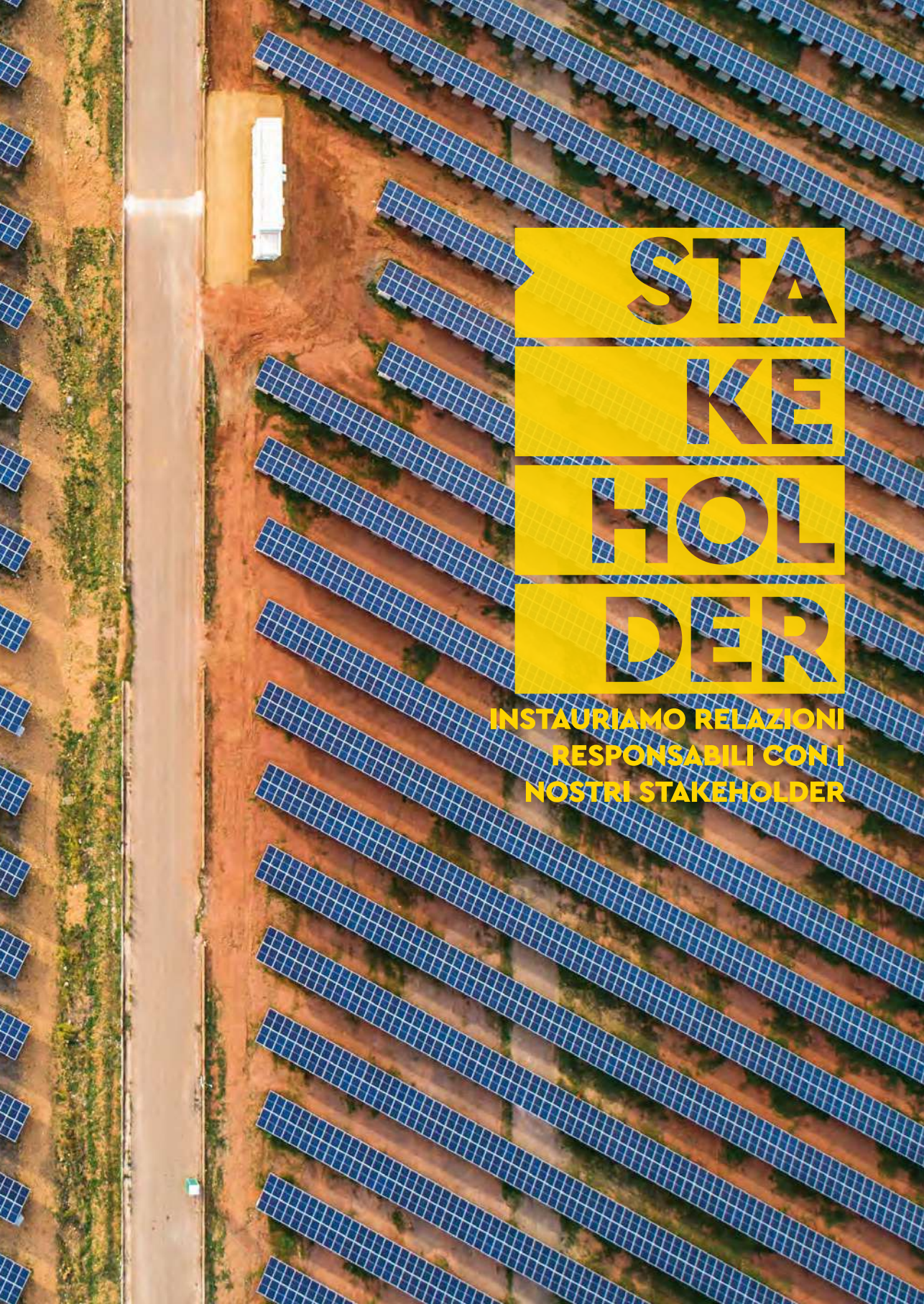
Siamo attenti alle esigenze e alle aspettative dei nostri stakeholder, con i quali instauriamo **relazioni trasparenti, eque e responsabili**.

Costruiamo e manteniamo rapporti solidi con i nostri fornitori e partner, basati sui principi di **correttezza, legalità, rispetto dei Diritti Umani e tutela dell'ambiente e delle comunità in cui operiamo**.

Tuteliamo i nostri clienti e consumatori guadagnandoci la loro fiducia ogni giorno, agendo correttamente e offrendo **prodotti e servizi quanto più innovativi possibile e di massima qualità**.

Ci impegniamo ad assumere un ruolo attivo a **sostegno delle comunità in cui operiamo**, anche attraverso alleanze strategiche con partner impegnati sul territorio e riconosciuti a livello internazionale, grazie ai quali l'azione sinergica e la condivisione del know-how diviene un motore per la crescita socioeconomica di tali realtà. Intratteniamo ovunque **rapporti corretti, rispettosi dei Diritti Umani, trasparenti e tracciabili con autorità e istituzioni**.

Solo agendo secondo i principi di responsabilità e trasparenza siamo in grado di proteggere il valore per i nostri azionisti e di permettere alla nostra azienda di continuare a crescere e prosperare.



STAKEHOLDER

**INSTAURIAMO RELAZIONI
RESPONSABILI CON I
NOSTRI STAKEHOLDER**

GESTIAMO IN MODO RESPONSABILE LE RELAZIONI CON FORNITORI, PARTNER COMMERCIALI E INDUSTRIALI



Condividiamo i nostri valori e la nostra integrità con fornitori, partner commerciali e industriali affinché le nostre relazioni siano improntate alla massima trasparenza. Nei nostri fornitori e partner ricerchiamo, oltre alla comprovata professionalità, anche l'impegno alla condivisione dei nostri principi. Promuoviamo comportamenti e pratiche di lavoro socialmente responsabili e ci attendiamo che i nostri fornitori e partner operino in linea con i nostri elevati standard di rispetto dei Diritti Umani e di tutela ambientale. Ci impegniamo ad agire in ogni occasione con correttezza, integrità ed equità, nel rispetto dei nostri impegni contrattuali.

PER QUESTO:

adottiamo processi accurati di qualifica, selezione e monitoraggio dei nostri fornitori e partner, basati sui principi di trasparenza e integrità e non tolleriamo pratiche collusive, nel pieno rispetto della legalità

ci impegniamo nella definizione e diffusione di politiche, standard e regole che orientino l'azione dei nostri fornitori e partner al rispetto dei Diritti Umani e dei nostri principi di sostenibilità

promuoviamo collaborazioni strategiche di lungo periodo basate su un approccio integrato, coordinato e trasparente, incoraggiando un'equa ripartizione dei rischi e delle opportunità

DUBBI E SOLUZIONI

In occasione di una visita presso gli impianti di un fornitore, ho notato alcuni elementi potenzialmente critici nella modalità di lavoro (ambienti maltenuti, dipendenti che lavorano senza l'utilizzo degli adeguati DPI) e lamentele sul pagamento degli stipendi davanti la macchinetta del caffè. Cosa devo fare?

Riporta l'accaduto alla Funzione Approvvigionamenti e al Gestore Contratto che discuteranno la questione con il fornitore e verificheranno il contenuto dei contratti di lavoro. Se le criticità segnalate dovessero dimostrarsi concrete, verranno comunicate chiaramente al fornitore le attese dell'azienda rispetto alle azioni correttive da intraprendere e sarà verificata l'attuazione da parte del fornitore.

LE NORMATIVE ENI FONDAMENTALI

- > Documenti pubblici: Policy "I nostri partner della catena del valore", "Slavery and Human Trafficking Statement", Posizione sui "Conflict minerals", "Dichiarazione sul rispetto dei diritti umani", "Codice di Condotta Fornitori"
- > Documenti interni: MSG "Procurement", MSG "Impresa responsabile e sostenibile", MSG "Commerciale"

GESTIAMO IN MODO TRASPARENTE LE RELAZIONI CON I CLIENTI E I CONSUMATORI



Operiamo in mercati nazionali e internazionali, ispirando le nostre politiche commerciali e le nostre scelte strategiche alle **best practice** e al principio di **lealtà professionale verso i clienti e i consumatori**. Costruiamo relazioni commerciali incentrate sulle esigenze del cliente, mettendolo sempre nelle condizioni di poter **scegliere liberamente e consapevolmente**.

? DUBBI E SOLUZIONI

In occasione del lancio di un nuovo prodotto, riceviamo all'ultimo minuto un aggiornamento sulle sue caratteristiche. Dal momento che la differenza è minima, dobbiamo comunque aggiornare le specifiche del prodotto?

Si, le informazioni sulle specifiche di un prodotto/servizio o di un'offerta devono essere sempre accurate. Ci impegnamo a garantire la chiarezza, la completezza e la veridicità delle informazioni commerciali e censuriamo ogni forma di comunicazione che possa costituire pubblicità ingannevole.

PER QUESTO:

realizziamo ogni iniziativa commerciale, finalizzata a promuovere l'azienda e a incentivare l'acquisto dei suoi prodotti e servizi, nel rispetto della normativa che tutela gli interessi dei consumatori e la soddisfazione dei clienti

ci assicuriamo che i nostri clienti e consumatori dispongano di informazioni complete e trasparenti quando decidono di entrare in relazione con noi, impegnandoci a garantire che le caratteristiche dei prodotti e servizi erogati corrispondano alle informazioni fornite, in modo da consentire scelte consapevoli

ci assicuriamo che i nostri clienti e consumatori siano tutelati non solo nella fase del "primo contatto" con l'azienda, ma anche nel corso dell'intera durata del rapporto contrattuale, impegnandoci a fornire tutto il supporto necessario alla corretta prosecuzione e/o al completamento del rapporto contrattuale, anche attraverso una continua attenzione ai suggerimenti e ai reclami dei clienti

LO SAPEVI CHE...

Le piccole imprese ricevono la stessa tutela dei consumatori nel caso siano vittime di pratiche commerciali scorrette. Si tratta in particolare delle cd. "microimprese", ossia di tutte quelle entità, società o associazioni che, a prescindere dalla forma giuridica, esercitano un'attività economica occupando meno di dieci persone e realizzando un fatturato annuo non superiore ai 2 milioni di euro.

LE NORMATIVE ENI FONDAMENTALI

- > Documenti pubblici: Policy "I nostri partner della catena del valore"
- > Documenti interni: MSG "Codice delle pratiche commerciali e della pubblicità", MSG "Commerciale"

CREIAMO VALORE IN MODO ETICO PER I NOSTRI AZIONISTI



Ci impegniamo a rispettare e a promuovere i **diritti dei nostri azionisti** e **proteggiamo** il loro investimento, massimizzando il valore della nostra impresa. Adottiamo le **best practice** in tema di **corporate governance** e assicuriamo massima **trasparenza e tempestività nel dialogo** con tutti gli azionisti, facilitandone l'espressione e creando le condizioni per effettuare scelte consapevoli.

PER QUESTO:

comunichiamo in modo chiaro le nostre strategie e l'operato del management dell'azienda

assicuriamo un dialogo continuo e costruttivo con gli azionisti, prestando attenzione alle loro esigenze e tenendo in dovuta considerazione le legittime indicazioni

ci impegniamo a creare valore anche nel lungo termine a beneficio degli azionisti, garantendo la crescita sostenibile delle nostre attività e tutelando la loro fiducia verso l'azienda, tenendo altresì conto degli interessi degli altri stakeholder

LE NORMATIVE ENI FONDAMENTALI

- > Documenti pubblici: Policy "La corporate governance"
- > Documenti interni: MSG "Corporate governance delle società di Eni", MSG "Affari societari e governance", MSG "Investor relations"



COOPERIAMO IN MANIERA TRASPARENTE CON AUTORITÀ E ISTITUZIONI



Promuoviamo e sosteniamo il **dialogo** e la **cooperazione attiva con autorità e istituzioni** internazionali, nazionali e locali. Ci impegniamo a instaurare rapporti con le autorità basati sui principi di correttezza e trasparenza, nel rispetto dei programmi approvati, della valutazione preventiva degli interventi e della condivisione delle relative azioni. Eni si impegna inoltre, ove necessario, a esprimere la propria preoccupazione relativamente a eventuali criticità sui Diritti Umani che potrebbero emergere in un Paese ospite.

PER QUESTO:

- > non rendiamo, induciamo o favoriamo dichiarazioni mendaci o non completamente veritiere ad autorità e istituzioni
- > intratteniamo rapporti con autorità e istituzioni esclusivamente nei limiti della competenza della nostra funzione e posizione e, in qualsiasi caso, agiamo solo se preventivamente autorizzati
- > non eroghiamo contributi a partiti, movimenti, comitati e organizzazioni politiche e sindacali e non utilizziamo impropriamente il nome della nostra azienda in interazioni personali con partiti, movimenti e comitati politici



LE NORMATIVE ENI FONDAMENTALI

- > Documenti pubblici: Policy "I nostri partner istituzionali", "Dichiarazione sul rispetto dei diritti umani"
- > Documenti interni: MSG "Affari Istituzionali", MSG "Affari regolatori"

COLLABORIAMO CON LE COMUNITÀ IN CUI OPERIAMO PER CREARE VALORE CONDIVISO



Crediamo nell'importanza di instaurare **relazioni e partnership forti e durature con le comunità** in cui operiamo, per costruire un valore condiviso che duri nel tempo. Contribuiamo a **sostenere lo sviluppo** dei Paesi che ci ospitano attuando programmi in linea con i framework strategici delle Nazioni Unite, condividendo know-how e promuovendo sinergie e collaborazioni con i principali attori internazionali di cooperazione.

DUBBI E SOLUZIONI

A fronte delle proteste della comunità locale in merito all'avvio di alcune attività sismiche, un esponente delle autorità mi ha suggerito di ignorarle, ritenendo che presto le lamentele si dissolveranno in maniera spontanea. Come devo comportarmi?

Non ignorare la protesta. È necessario cercare di instaurare un dialogo che favorisca la cooperazione reciproca con gli stakeholder locali direttamente e/o indirettamente coinvolti durante il ciclo di business per comprendere le loro richieste ed eventuali reclami.

PER QUESTO:

in ogni nostra attività, fin dalle prime valutazioni di fattibilità, e in collaborazione con le comunità locali, **teniamo in considerazione gli aspetti ambientali, sociali, in materia di salute e sicurezza e di rispetto dei Diritti Umani**

promuoviamo forme di consultazione continua e trasparente allo scopo di informare le comunità locali e tener conto delle loro aspettative nelle nostre attività

lavoriamo insieme alle comunità, alle organizzazioni locali e ai soggetti promotori di sviluppo per favorire una crescita locale autonoma, duratura e sostenibile, sia attraverso attività tipiche di business, sia mediante progetti di sviluppo locale coerenti con la nostra visione per promuovere il miglioramento della qualità della vita e uno sviluppo socio-economico sostenibile nei contesti in cui operiamo


rispettiamo i diritti delle persone e delle comunità, riconoscendone e valorizzandone le specificità, con particolare riferimento a cultura, stili di vita, istituzioni, legami con la terra d'origine e modelli di sviluppo in linea con gli standard internazionali

adottiamo misure di sicurezza volte a proteggere le persone e gli asset nel rispetto dei diritti umani delle comunità locali



LE NORMATIVE ENI FONDAMENTALI

- > Documenti pubblici: Policy "La Sostenibilità", "Dichiarazione sul rispetto dei diritti umani", Accordo "Quadro Globale sulle Relazioni Industriali a livello internazionale e sulla responsabilità sociale dell'impresa"
- > Documenti interni: MSG "Impresa responsabile e sostenibile", MSG "Sviluppo Progetti Industriali in Campo Energetico e Ambientale", MSG "Security"

An aerial photograph showing a dense, vibrant green forest. A bright blue river winds through the landscape, curving around a large, rounded island or peninsula that is also covered in thick forest. The sunlight creates shimmering reflections on the water's surface. The overall scene is a lush, natural environment.

Riconosciamo la necessità di intervenire attivamente nel contrastare i cambiamenti climatici. Per questo **favorire una transizione energetica low carbon e socialmente equa**, in termini sia di efficacia sia di giustizia, è per noi **una priorità strategica oltre che un'ambizione.**

Il nostro impegno nella lotta ai cambiamenti climatici include soluzioni innovative volte a ridurre l'impatto delle nostre operazioni mediante un **uso efficiente delle risorse naturali**, la **tutela della biodiversità e della risorsa idrica**, e supportando **azioni di mitigazione e di adattamento nei contesti locali** in cui operiamo. Siamo inoltre impegnati nella ricerca di soluzioni tecnologiche che riducano l'impatto dei nostri prodotti e privilegino un approccio circolare. Proseguendo nel nostro **percorso di decarbonizzazione verso un futuro low-carbon**, contribuiamo a costruire uno sviluppo più sostenibile per l'equilibrio del pianeta e il benessere della comunità.



AM BIEN TE

**CI IMPEGNIAMO
PER CONTRASTARE
I CAMBIAMENTI CLIMATICI
E I LORO EFFETTI**

SUPPORTIAMO UNA TRANSIZIONE ENERGETICA LOW CARBON E SOCIALMENTE EQUA



Tutti noi abbiamo il compito di cooperare, ognuno per le attività di propria competenza, all'obiettivo della nostra azienda di rispondere, con soluzioni concrete, rapide ed economicamente sostenibili, alla duplice sfida di **contrastare il cambiamento climatico e dare accesso a energia affidabile e pulita**, contribuendo allo sviluppo dei Paesi e delle loro potenzialità.

PER QUESTO:

- ci impegniamo a contribuire alla definizione e al raggiungimento di target aziendali di **efficienza degli impianti** e di **riduzione delle emissioni dirette**, di promozione di un mix energetico a basso impatto carbonico e di un costante impegno nella ricerca e sviluppo
- assumiamo un ruolo attivo nel panorama internazionale promuovendo, in linea con la nostra strategia, **soluzioni diversificate al problema del cambiamento climatico**, tra cui lo sviluppo di meccanismi flessibili che favoriscano il trasferimento tecnologico verso i Paesi in via di sviluppo e l'individuazione di nuovi strumenti per ridurre la deforestazione
- ci impegniamo a realizzare **partnership di lungo termine** con i Paesi e le comunità che ci ospitano, per costruire insieme un futuro in cui tutti possano accedere alle risorse energetiche in maniera efficiente e sostenibile
- promuoviamo modelli di sviluppo che si basano sui principi rigenerativi dell'economia circolare, per minimizzare l'uso delle risorse vergini e ridurre gli sprechi, massimizzando il recupero e la valorizzazione di rifiuti e scarti

LE NORMATIVE ENI FONDAMENTALI

- > Documenti pubblici: Policy "La sostenibilità"
- > Documenti interni: MSG "Ricerca e sviluppo tecnologico", MSG "HSE"



SALVAGUARDIAMO L'AMBIENTE E OTTIMIZZIAMO L'USO DELLE RISORSE ENERGETICHE



Ovunque operiamo, ci impegnamo ad agire in modo sostenibile, **minimizzando gli impatti ambientali e ottimizzando l'utilizzo delle risorse energetiche e naturali**. Conduciamo le nostre attività utilizzando le risorse in modo responsabile per **non compromettere i fabbisogni delle generazioni future**, bensì creando valore per i nostri stakeholder e per la collettività.

PER QUESTO:

ognuno di noi, nell'ambito dei propri compiti, deve impegnarsi a partecipare attivamente al processo di prevenzione dei rischi e salvaguardia dell'ambiente, un processo da gestire in modo integrato secondo i principi di precauzione, prevenzione, protezione e miglioramento continuo

promuoviamo lo sviluppo scientifico e tecnologico finalizzato alla tutela dell'ambiente

conduciamo tutte le nostre attività nel rispetto delle normative applicabili e adottiamo i più elevati standard e le linee guida internazionali in materia in tutti i contesti in cui operiamo

? DUBBI E SOLUZIONI

Nell'ambito delle mie attività mi sono accorta che una apparecchiatura risulta corrosa e potrebbe rilasciare nel breve tempo una sostanza pericolosa per l'ambiente; devo segnalare l'accaduto ma sono già in ritardo per una riunione con il mio responsabile. Posso rimandare la segnalazione?

No, devi preoccuparti di avvisare immediatamente il tuo responsabile di impianto per avviare le eventuali operazioni di messa in sicurezza.

LE NORMATIVE ENI FONDAMENTALI

- > Documenti pubblici: Policy "La sostenibilità", Policy "L'integrità delle nostre operations"
- > Documenti interni: MSG "HSE", MSG "Operations"



Responsabilità, integrità e trasparenza sono i valori che ispirano la nostra Governance.

Definiamo la nostra organizzazione e le nostre regole interne in modo da rispettare tutte le leggi, le normative e i regolamenti nazionali e internazionali applicabili in ogni nostra azione, **lottiamo contro la corruzione, operiamo e negoziamo senza mai compromettere la nostra onestà né quella aziendale.**

Pensiamo e agiamo nel rispetto della legalità e nel **miglior interesse di Eni**, ripudiamo qualsiasi pratica corruttiva, collusiva o che sia in contrasto con i nostri standard di **integrità e trasparenza.**

Creiamo valore **sostenendo un mercato competitivo, operando in maniera leale e contrastando le pratiche illegali.**

Evitiamo i conflitti di interesse e le pratiche riconducibili al compimento o alla partecipazione al compimento di frodi.

Manteniamo la contabilità aziendale in maniera accurata, proteggiamo e utilizziamo accuratamente le informazioni e i dati personali a cui abbiamo accesso.

Grazie al nostro Sistema di Controllo Interno e di Gestione dei Rischi (SCIGR) contribuiamo a diffondere una **cultura di gestione del rischio ed esercizio del controllo che ci consente una conduzione sana, corretta e consapevole del nostro business.**





IN TE GRI TÀ

OPERIAMO CON
INTEGRITÀ

DIPRO19
1075

MAWP 2.67 bar
CAP 9500 L.
MGW 1440 US GAL.
TARE 22000 LBS
20000 KGS

CARU
00

PREVENIAMO E GESTIAMO I CONFLITTI DI INTERESSE



Eni riconosce e rispetta il diritto delle proprie Persone di partecipare a investimenti, affari o attività di altro genere al di fuori di quella svolta nell'interesse di Eni, purché si tratti di attività consentite dalla legge, compatibili e comunque non in contrasto con gli obblighi assunti nei confronti di Eni. In ogni caso, le Persone di Eni tutelano e promuovono gli interessi dell'azienda assumendo decisioni in modo obiettivo ed evitando, per quanto possibile, situazioni nelle quali potrebbero insorgere conflitti di interesse, intervenendo come previsto dal Codice. Un conflitto di interessi si manifesta in tutte le situazioni da cui potrebbero scaturire comportamenti o decisioni, nell'ambito della propria attività lavorativa, idonei a generare un vantaggio immediato o differito, anche di natura non economica, per la Persona di Eni o per suoi familiari o per altre persone con le quali intrattiene strette relazioni personali o di affari. Sono pertanto considerate situazioni di conflitto d'interesse, anche potenziale, quelle nelle quali i suddetti interessi di natura personale:

- > possono interferire con la capacità della Persona di prendere decisioni e/o effettuare valutazioni imparziali nell'interesse di Eni
- > possono essere favoriti dalla Persona di Eni in forza della propria posizione in azienda, anche alla luce delle informazioni alle quali abbia accesso.

PER QUESTO, COME PERSONE DI ENI:

ci asteniamo tempestivamente dall'intervenire in processi istruttori, decisionali o di controllo che possano anche solo potenzialmente determinare situazioni di conflitto

segnaliamo per iscritto le situazioni di conflitto anche potenziale al nostro responsabile o all'organo di appartenenza

nello specifico, segnaliamo le situazioni e attività in cui noi stessi o, per quanto a nostra conoscenza, nostri familiari o persone con le quali intratteniamo strette relazioni personali o di affari sono titolari di interessi economici e finanziari nell'ambito di fornitori, clienti, concorrenti, terzi contraenti, o delle relative società controllanti o controllate, o vi ricoprono ruoli societari di amministrazione o di controllo, ovvero manageriali

Sono considerati familiari il coniuge, il compagno/a, i genitori, i figli, i fratelli e le sorelle, i nonni, gli zii, i nipoti e i primi cugini del soggetto e del coniuge o del compagno/a; sono inoltre considerati familiari anche il coniuge o il compagno/a di ciascuna di tali persone.

LA GESTIONE DI UNA SITUAZIONE DI CONFLITTO D'INTERESSE

A fronte della segnalazione di un conflitto di interesse anche potenziale

- ▶ il responsabile, con l'eventuale supporto delle unità competenti e della funzione Compliance integrata, o l'organo di appartenenza, individuano le misure atte a salvaguardare, nella situazione specifica, la trasparenza e la correttezza dei comportamenti nello svolgimento delle attività senza pregiudicare per quanto possibile gli interessi della persona
- ▶ ad esito di tale attività, il responsabile o l'organo di appartenenza comunicano all'interessato le misure individuate per la gestione del conflitto d'interesse

Eni inoltre adotta regole per assicurare la trasparenza e la correttezza, sostanziale e procedurale, delle operazioni con interessi degli amministratori e sindaci e operazioni con parti correlate.

In ogni caso, nell'esercizio delle loro responsabilità le Persone di Eni devono agire con correttezza e imparzialità in ogni situazione in cui potrebbe manifestarsi un conflitto d'interesse, nel pieno rispetto dei principi e dei contenuti del Codice.

DUBBI E SOLUZIONI

- 1) Mio padre ha assunto una posizione da dirigente in una società concorrente. Cosa devo fare?

C'è un potenziale conflitto di interessi, è opportuno un approfondimento. Devi segnalare tempestivamente la situazione al tuo responsabile e attendere istruzioni.

- 2) Faccio parte di una commissione che seleziona candidati per l'assunzione in Eni. Il figlio del mio compagno partecipa alla selezione. Cosa devo fare?

Segnala immediatamente alla commissione e al tuo responsabile la situazione di conflitto

di interesse e astieniti tempestivamente da ogni processo decisionale, attendendo istruzioni.

- 3) Mia figlia lavora nella società che presta servizi di traduzione per Eni. Posso partecipare all'istruttoria, senza poteri decisionali, per una gara di affidamento di servizi di traduzione alla quale partecipa anche la società di mia figlia?

Anche se non hai poteri decisionali, la tua partecipazione all'istruttoria potrebbe interferire con la corretta assunzione di decisioni imparziali. Per questo motivo devi immediatamente asteneri dalle attività, segnalare la situazione di conflitto di interessi al tuo responsabile e attendere istruzioni.

LE NORMATIVE ENI FONDAMENTALI

- > Documenti pubblici: MSG "Anti-corrruzione", MSG "Operazioni con interessi degli amministratori e sindaci e Operazioni con Parti Correlate"
- > Documenti interni: MSG "Procurement", MSG "Risorse Umane"

CONTRASTIAMO LA CORRUZIONE



In coerenza con il principio di “zero tolerance” vietiamo e contrastiamo ogni forma di corruzione a favore di chiunque, senza alcuna eccezione; abbiamo adottato regole e controlli per prevenire e contrastare il rischio corruzione nello svolgimento delle nostre attività. Crediamo fortemente che la corruzione, oltre ad essere un fenomeno illegale, possa frenare lo sviluppo economico, minare le attività commerciali legittime, distorcere la concorrenza leale, distruggere la reputazione dell'azienda ed esporre le società e gli individui a un rischio elevato.

DUBBI E SOLUZIONI

Nel corso di una gara per l'aggiudicazione di un contratto di fornitura di servizi, per la quale devo valutare le offerte, ricevo come omaggio una bottiglia di champagne da una delle società partecipanti. Posso accettare l'omaggio?

No, devi rifiutare l'omaggio e seguire l'iter previsto dalla normative interne in materia di omaggi e ospitalità.

La condotta dell'offerente potrebbe essere interpretata da un osservatore imparziale come esclusivamente motivata dal desiderio di esercitare un'influenza indebita nella tua valutazione delle offerte.

LE NORMATIVE ENI FONDAMENTALI

> Documenti pubblici: MSG "Anti-corruzione"

PER QUESTO:

non offriamo, né promettiamo, né accettiamo in nessun caso vantaggi economici o altre utilità allo scopo di velocizzare, favorire o facilitare lo svolgimento di un'attività in modo improprio

vietiamo espressamente i cosiddetti facilitation payment

non offriamo, né accettiamo in nessun caso, alcuna forma di omaggi o ospitalità che possa essere interpretata da un osservatore terzo e imparziale come eccedente le normali pratiche commerciali o di cortesia professionale, o comunque volta ad influenzare in modo improprio una decisione o attività

accertiamo l'affidabilità etica e reputazionale dei nostri potenziali business partner, verificando preliminarmente tutte le nostre controparti chiedendo loro di impegnarsi a condividere e rispettare i nostri principi in materia anti-corruzione

se una situazione ci sembra sospetta, informiamo immediatamente il nostro responsabile o l'unità Anti-Corruzione



LO SAPEVI CHE...

Un rischio in cui ti può capitare di incorrere, soprattutto in quei Paesi in cui viene considerata una prassi quasi normale, è costituito dalla richiesta di cosiddetti Facilitation Payment. I **Facilitation Payment** sono i pagamenti non ufficiali effettuati a favore di pubblici ufficiali allo scopo di velocizzare, favorire o in generale facilitare lo svolgimento di un'attività di routine.



La Due Diligence Anti-Corruzione nel processo di conferimento degli incarichi in materia di compliance

6 febbraio 2020

The main presentation slide features a large yellow circle in the center, set against a light background with a faint map of Italy. The title and date are positioned below the circle.

Incontro
formativo
Dicomp

The right side of the slide is a yellow vertical panel with the text "Incontro formativo Dicomp" and the logo of the Italian Chamber of Commerce (C.C.I.A.A.), which depicts a lion.

ASSICURIAMO AI NOSTRI STAKEHOLDER LA TRASPARENZA E LA CORRETTEZZA DELLE INFORMAZIONI



L'attenzione che poniamo nel fornire informazioni accurate, tempestive e complete si traduce anche in un **impegno costante alla precisione nei libri contabili**. Ci assicuriamo che tutti i documenti dell'azienda, inclusi rendiconti finanziari, reportistica non finanziaria, contratti e accordi, forniscano in maniera precisa una **rappresentazione veritiera dei fatti**.

PER QUESTO:

nei casi in cui la nostra mansione lo preveda, **manteniamo con chiarezza scritture contabili veritiere e corrette**, assicurando che nessun comportamento possa pregiudicare la trasparenza e la tracciabilità dell'informativa di bilancio e applicando idonei processi e controlli

conserviamo un'adeguata documentazione di supporto dell'attività svolta, in modo da consentire l'agevole e puntuale registrazione contabile, l'individuazione dei diversi livelli di responsabilità e di ripartizione e segregazione dei compiti, per la ricostruzione accurata della stessa

in ogni documento aziendale **non falsifichiamo, omettiamo o alteriamo alcuna informazione**



LE NORMATIVE ENI FONDAMENTALI

- > Documenti pubblici: Policy "La global compliance", Policy "La sostenibilità"
- > Documenti interni: MSG "Sistema di controllo interno Eni sull'informativa finanziaria", MSG "Finanza", MSG "Impresa responsabile e sostenibile"

OPERIAMO SUI MERCATI CON LEALTÀ E CORRETTEZZA E NEL RISPETTO DELLE REGOLE



Crediamo nella libertà di impresa e nella libera concorrenza e ci ispiriamo a principi di lealtà e correttezza, perseguendo il nostro successo sia offrendo prodotti e servizi di qualità a condizioni competitive sia adottando logiche di mercato nella gestione dei rapporti con i fornitori. Crediamo inoltre che le nostre condotte non debbano in alcun modo favorire o tollerare in qualunque modo violazioni dei Diritti Umani, e altre attività illecite, come il riciclaggio e qualsiasi forma di finanziamento al terrorismo.

Ci impegniamo pertanto a garantire, attraverso i nostri comportamenti, il pieno rispetto e l'efficacia delle restrizioni e dei limiti posti dalla normativa nazionale e internazionale in materia di **Sanzioni Economiche e Finanziarie e Trade Control**.



LO SAPEVI CHE...

I rapidi cambiamenti del quadro politico internazionale rendono sempre più frequente il ricorso, ad opera di Stati ed organizzazioni internazionali, a misure coercitive, volte a fronteggiare scenari di crisi mediante l'adozione di provvedimenti normativi che dispongono divieti e altre misure restrittive nelle transazioni economiche, finanziarie e commerciali nei confronti di determinati soggetti o Paesi (in breve, anche "Sanzioni"): la Compliance in materia di Sanzioni Economiche e Finanziarie e Trade Control è finalizzata a garantire il rispetto di questi provvedimenti nell'ambito delle attività aziendali. Ricadono in questa materia, ad esempio, i divieti a effettuare transazioni con determinate controparti commerciali elencate in specifiche liste pubbliche oppure il divieto di fornire armi in favore di determinati Paesi od organizzazioni.

PER QUESTO:

rispettiamo le normative a tutela della concorrenza (cosiddette "leggi antitrust"), contrastando qualsiasi forma di illegittima restrizione del confronto competitivo

non tolleriamo alcuna pratica collusiva con i concorrenti nella definizione delle strategie commerciali, con particolare riferimento a prezzi, quantità produttive, mercati d'azione e partecipazione a gare

non abusiamo del nostro potere laddove ci trovassimo a detenere una posizione dominante sul mercato

svolgiamo le nostre attività in conformità alle normative applicabili in materia di Sanzioni Economiche e Finanziarie nonché in materia di Trade Control, in particolare verificando preliminarmente tutte le nostre controparti ed esigendo dai nostri partner contrattuali lo stesso grado di diligenza

LE NORMATIVE ENI FONDAMENTALI

- > Documenti pubblici: Policy "La global compliance"
- > Documenti interni: MSG "Antitrust", MSG "Sanzioni economiche e finanziarie", MSG "Condotte di mercato e regolamentazioni finanziarie", MSG "Abuso delle Informazioni di Mercato (Emittenti)"

TUTELIAMO IL DIRITTO ALLA PRIVACY DI TUTTI I NOSTRI STAKEHOLDER



Nell'ambito dello svolgimento della nostra attività imprenditoriale raccogliamo una significativa quantità di **dati personali** e di **informazioni riservate**. **Ci impegniamo a trattarli nel rispetto delle leggi** in materia di protezione dei dati e riservatezza delle informazioni, oltre che delle **migliori prassi applicabili** nelle giurisdizioni in cui operiamo. **Tuteliamo quindi il diritto alla privacy** delle nostre persone, dei nostri clienti, dei nostri fornitori, dei nostri partner commerciali e di tutti coloro con i quali stabiliamo relazioni, utilizzando i dati personali solo per **scopi definiti e appropriati**. Promuoviamo nei confronti dei nostri stakeholder quel **senso di fiducia** che potrà essere preservato solo tramite **comportamenti virtuosi** e in linea con i nostri principi.

PER QUESTO:

poniamo costantemente al primo posto la **sicurezza** quando selezioniamo, definiamo e utilizziamo le procedure, anche informatiche, destinate al **trattamento di dati personali e delle informazioni riservate**, a tutela dei diritti e delle libertà fondamentali e della dignità della persona interessata

manteniamo la massima attenzione quando **raccogliamo, conserviamo, utilizziamo, trattiamo, comunichiamo e divulghiamo dati personali**, avendo la consapevolezza che gli stessi devono essere utilizzati solo per scopi aziendali legittimi, assicurandoci di **garantirne la protezione, l'integrità e la riservatezza**, in accordo con quanto prescritto dalle leggi applicabili e dalle nostre procedure



DUBBI E SOLUZIONI

Ho erroneamente inviato un file contenente i dati personali dei clienti di Eni a un fornitore esterno anziché al responsabile del marketing perché entrambi hanno lo stesso cognome. Cosa devo fare?

Contatta immediatamente il tuo responsabile per informarlo sull'accaduto, e invia una comunicazione all'indirizzo Data_breach@eni.com per segnalare l'incidente.



LO SAPEVI CHE...

Sono "**dati personali**" tutte le informazioni che identificano o rendono identificabile, direttamente o indirettamente, una persona fisica e che possono fornire indicazioni sulle sue caratteristiche, le sue abitudini, il suo stile di vita, le sue relazioni personali, la sua situazione economica, gli elementi caratteristici della sua identità ecc., e quelli relativi alle condanne penali e reati (es. casellario giudiziale e dei carichi pendenti). Tra i dati personali rientrano i cosiddetti "**dati sensibili**", quali le informazioni anagrafiche e di contatto connesse all'origine etnica o razziale, alle convinzioni personali, religiose e filosofiche o di altro genere, alle opinioni politiche e all'adesione a partiti, sindacati, associazioni od organizzazioni a carattere religioso, filosofico, politico o sindacale, nonché i dati personali idonei a rivelare lo stato di salute e la vita sessuale.



LE NORMATIVE ENI FONDAMENTALI

- > Documenti pubblici: Policy "La global compliance"
- > Documenti interni: MSG "Privacy e Data Protection"

Siamo consapevoli che il nostro lavoro è strettamente correlato all'uso di asset aziendali e allo scambio di una grande quantità di informazioni, la cui gestione e comunicazione comporta una serie di rischi. Per questo assicuriamo la tutela e la protezione delle risorse aziendali, ivi incluse le informazioni e la proprietà intellettuale, sia da comportamenti illeciti, sia da usi impropri, che possano danneggiare la nostra azienda, ivi inclusa la sua reputazione, in taluni casi dando ai nostri concorrenti un vantaggio sleale. Ci impegniamo per tutelare la nostra storia, preservare la nostra immagine e guadagnare e conservare la fiducia dei nostri stakeholder ogni giorno, ovunque operiamo.





R
SOR
SE

**RISPETTIAMO
E PROTEGGIAMO
LE RISORSE DELLA
NOSTRA AZIENDA**

UTILIZZIAMO CORRETTAMENTE GLI ASSET AZIENDALI



Ognuno di noi è responsabile per l'uso opportuno e corretto degli asset messi a disposizione dall'azienda per il corretto svolgimento della prestazione lavorativa. Siamo quindi tutti chiamati a garantirne l'integrità, proteggendoli da furti, abusi, sabotaggi, perdite o danneggiamenti.

PER QUESTO:

lavoriamo per favorire, attraverso l'applicazione di tecnologie avanzate e alti standard gestionali e tecnici, i livelli più elevati di sicurezza di processo e integrità delle nostre infrastrutture in tutto il ciclo di vita dell'asset

monitoriamo le condizioni di esercizio dell'asset e segnaliamo ogni situazione che possa rappresentare un pericolo non adeguatamente presidiato

un uso personale limitato degli asset assegnati alla singola persona è permesso purché non incida negativamente sulla prestazione lavorativa, non crei danno all'ambiente e sia in linea con le nostre regole interne



DUBBI E SOLUZIONI

Per incrementare la produzione, posso proporre al mio responsabile il rinvio di una manutenzione programmata di un'apparecchiatura basandomi solo sul fatto che questa non presenta anomalie di funzionamento?

No, prima di rinviare una manutenzione è sempre necessario acquisire ogni elemento utile ad avere un quadro completo sulle condizioni effettive dell'apparecchiatura per prevenire possibili malfunzionamenti.



LO SAPEVI CHE...

I nostri sistemi di **information technology** costituiscono una componente essenziale delle nostre operazioni di business e sono forniti per fini commerciali autorizzati. Qualsiasi informazione che creiamo, condividiamo o scarichiamo sui sistemi informativi di Eni appartiene alla società. A tal proposito, quest'ultima si riserva il diritto di monitorare, registrare, divulgare, controllare e cancellare in qualsiasi momento, senza previa notifica e nella misura consentita dalla legge, i dati presenti sui sistemi informativi connessi alla nostra attività.

LE NORMATIVE ENI FONDAMENTALI

- > Documenti pubblici: Policy "I nostri asset materiali e immateriali"
- > Documenti interni: MSG "HSE", MSG "Security", MSG "Risorse Umane", MSG "Operations"

TUTELIAMO LE INFORMAZIONI AZIENDALI E LA PROPRIETÀ INTELLETTUALE

Assicuriamo la corretta gestione, interna ed esterna, di tutte le informazioni aziendali che, se impropriamente divulgate, possono indebolire la competitività aziendale e danneggiare la reputazione aziendale.

Tutte le informazioni aziendali, se non preventivamente approvate per essere diffuse all'esterno, devono essere considerate riservate e, per questo, classificate e protette. Tutti noi abbiamo la responsabilità di riconoscere, proteggere e difendere la proprietà intellettuale di Eni e rispettare quella di terzi.

PER QUESTO:

i rapporti con i mezzi di informazione sono riservati esclusivamente alle funzioni e alle figure aziendali a ciò delegate; non diffondiamo dati o notizie riguardanti Eni senza che tale diffusione sia preventivamente concordata e autorizzata dall'azienda

assicuriamo la corretta gestione delle informazioni aziendali e, in particolare, delle informazioni privilegiate, con riferimento alle tematiche di abuso di informazioni di mercato, allo spionaggio industriale o al sabotaggio: è fatto espresso divieto di ogni comportamento che possa costituire o anche solo agevolare la commissione di un abuso di mercato

assicuriamo il rispetto delle regole di comportamento anche nella gestione di informazioni che possono essere privilegiate per soggetti terzi

identifichiamo e segnaliamo qualsiasi violazione, anche potenziale, della proprietà intellettuale di Eni e non violiamo i diritti di proprietà di terzi

assicuriamo un efficace sistema di gestione della sicurezza informatica: tuteliamo il patrimonio informativo dell'azienda, dei suoi clienti, degli altri stakeholder e la sicurezza delle nostre transazioni

LE NORMATIVE ENI FONDAMENTALI

- > Documenti pubblici: Policy "I nostri asset materiali e immateriali", Policy "L'information management"
- > Documenti interni: MSG "Security", MSG "ICT", MSG "Abuso delle Informazioni di Mercato (Emittenti)", MSG "Condotte di Mercato e Regolamentazione Finanziaria", MSG "Ricerca e sviluppo tecnologico"



LO SAPEVI CHE...

Le informazioni aziendali sono classificate in base al loro livello di criticità ossia al danno derivante dalla loro diffusione non autorizzata e/o dall'utilizzo illecito. Le informazioni valutate come critiche possono includere: piani e strategie aziendali, prezzi, informazioni sulle vendite, ricerche, sviluppo di nuovi prodotti, attività di marketing, costi del prodotto, salari e benefici, guadagni, previsioni, importanti ristrutturazioni, potenziali acquisizioni, cambiamento di revisore contabile, importanti modifiche organizzative e manageriali.

Le "informazioni privilegiate" sia quando riguardano Eni, sia quando si riferiscono ad altre società, sono informazioni precise, non pubbliche, la cui comunicazione al pubblico potrebbe avere un effetto significativo sul prezzo degli strumenti finanziari quotati della società. Occorre, quindi, limitarne la comunicazione solo a chi ha la necessità di conoscerle per motivi professionali.

TUTELIAMO LA NOSTRA REPUTAZIONE

La nostra reputazione rappresenta la considerazione e la memoria sociale che gli stakeholder hanno dell'azienda e delle sue attività. È funzione determinante della nostra storia, dei nostri comportamenti e dei risultati

che otteniamo. Ci impegniamo a tutelare la nostra reputazione, agendo nel rispetto dei principi del Codice Etico e a salvaguardare il nostro capitale relazionale, considerando le aspettative degli stakeholder.



PER QUESTO:

adottiamo comportamenti di eccellenza alimentando il nostro capitale relazionale

ci impegniamo ad utilizzare il brand Eni coerentemente con la nostra mission e ad associarlo sempre ad attività ed eventi in linea con i valori di Eni espressi nel Codice Etico, contrastandone l'utilizzo improprio o non consentito

siamo consapevoli che ogni azione che eseguiamo sui social network è di dominio pubblico e non deve, neanche potenzialmente danneggiare la reputazione di Eni

LE NORMATIVE ENI FONDAMENTALI

- > Documenti pubblici: Policy "I nostri asset materiali e immateriali"
- > Documenti interni: MSG "Comunicazione Esterna", MSG "Identity management"



MECCANISMI DI ATTUAZIONE

PROMOZIONE E DIFFUSIONE DEL CODICE ETICO

Il Codice Etico è messo a disposizione di tutti gli stakeholder ed è consultabile nei siti internet e intranet di Eni SpA e delle società controllate. Il Codice Etico viene inoltre consegnato a tutti i dipendenti di Eni SpA e delle società controllate al momento dell'assunzione e nuovamente diffuso in caso di modifiche o aggiornamenti.

Le società controllate ricevono e adottano

il Codice Etico. I rappresentanti indicati da Eni negli organi sociali delle partecipate non controllate, nei consorzi e nelle joint-venture promuovono i principi e i contenuti del Codice negli ambiti di rispettiva competenza. La funzione Compliance Integrata è inoltre impegnata ad assicurare la corretta ed efficace diffusione dei principi contenuti nel Codice Etico, promuovendone la conoscenza anche mediante programmi di comunicazione e formazione specifica, al fine di assicurare che ognuno di noi sia correttamente informato sui contenuti del Codice Etico e che tali contenuti



siano in linea con le evoluzioni della normativa e allineati alle scelte dell'azienda. Ciascuno di noi può inoltre rivolgersi alla Funzione Compliance Integrata per ottenere chiarimenti in merito ai contenuti del Codice, fermo restando che l'accertamento di eventuali violazioni sarà gestito nell'ambito del processo di segnalazione. Il Codice e le sue successive modifiche sono approvati dal Consiglio di Amministrazione di Eni SpA, su proposta dell'Amministratore Delegato d'intesa col Presidente, sentito il parere del Collegio Sindacale e del Comitato Controllo e Rischi.

Seguiamo ogni giorno il nostro Codice Etico, le nostre politiche, le leggi e i regolamenti applicabili. Ma non solo. Seguiamo il nostro buonsenso. Se qualcosa non ci sembra corretto o ci sembra che possa mettere a rischio la nostra azienda, i nostri colleghi o clienti, ci facciamo avanti. Ogni volta che esprimiamo un dubbio o una preoccupazione, contribuiamo a preservare la nostra reputazione e permettiamo alla nostra azienda di continuare a prosperare.



SEGNALAZIONI

Se pensiamo che qualcuno non stia applicando, o stia per violare, uno dei principi del Codice Etico, abbiamo il dovere di segnalarlo. Eni prende seriamente in esame tutte le segnalazioni di sospette violazioni del Codice Etico o della legge vigente e le analizza tempestivamente.

Dobbiamo sentirci sempre liberi di esprimere un timore o di richiamare l'attenzione su un fatto che abbia possibili implicazioni a livello etico. Eni non tollera, in nessun caso, alcuna forma di ritorsione contro chiunque abbia sollevato preoccupazioni in buona fede e in nessun caso intraprende o minaccerà alcuna azione avversa o discriminazione di alcun tipo nei confronti di chi denuncia illeciti o esprime preoccupazioni relative a questioni etiche.

I canali per effettuare le segnalazioni di possibili violazioni del Codice Etico sono riportati nel presente box e il riferimento normativo per la gestione degli stessi è la specifica procedura "Allegato C - Segnalazioni, anche anonime, ricevute da Eni SpA e da società controllate in Italia e all'estero".

► CANALI DI SEGNALAZIONE:

- Siti internet e intranet di Eni:
www.eni.com
myeni.eni.com
- via posta: Eni SpA, Direzione Internal Audit,
P.le E. Mattei 1, 00144, Roma, Italia
- via fax: +39 06 598.27335
- via mail:
segnalazioni@eni.com, o
whistleblowing@eni.com
- casella vocale Eni:
il numero nazionale +39 06 598.27323
il numero verde nazionale 8006020099
i numeri dei paesi in cui Eni opera pubblicati
sul sito internet di Eni nella Locandina Segnalazioni
- nelle sedi aziendali che non consentono l'accesso diffuso a postazioni informatiche le funzioni HR Business Partner di competenza garantiscono la presenza di strumenti alternativi per la raccolta delle segnalazioni (es. caselle di posta dedicata "yellow-box")

SISTEMA DISCIPLINARE E RIMEDI CONTRATTUALI

L'osservanza delle norme del Codice Etico e degli strumenti normativi aziendali deve considerarsi parte essenziale delle obbligazioni contrattuali da noi assunte.

Per le Persone di Eni, la violazione dei principi e dei contenuti del Codice Etico costituisce inadempimento alle obbligazioni primarie del rapporto di lavoro o illecito disciplinare, con ogni conseguenza di legge anche in ordine

alla conservazione del rapporto di lavoro, secondo il principio di gradualità, e può comportare il risarcimento degli eventuali danni derivanti dalla violazione stessa.

Per tutti gli altri destinatari del Codice Etico, in caso di violazione dei principi e dei contenuti del Codice stesso saranno attivati i rimedi contrattuali previsti ai sensi e per gli effetti della legge applicabile.



Eni SpA

Sede Legale

Piazzale Enrico Mattei, 1 - Roma - Italia

Capitale Sociale: € 4.005.358.876,00 interamente versato

Registro delle Imprese di Roma,

Codice fiscale 00484960588

Altre Sedi

Via Emilia, 1

San Donato Milanese (MI) - Italia

Piazza Ezio Vanoni, 1

San Donato Milanese (MI) - Italia

Layout, impaginazione e supervisione

K-Change - Roma



eni.com